



ET GRØNNERE AARHUS

Aarhus Kommunes politik for naturen og det grønne

4. november 2020

TEKNIK OG MILJØ
Aarhus Kommune



INDHOLD

Forord	3
Et grønnere Aarhus	4
En god by for alle	6
Biodiversitetskrisen	7
Klimaudfordringerne	7
Merværdi af grønne indsatser	9
Indsatsområder	10
Indsatsområde 1: Naturen i det åbne land	12
Skovene	12
Nye skove	12
Biologisk mangfoldighed	13
Naturgenopretning og naturpleje	13
Ambitionen for naturen i det åbne land	14
Målene for naturen i det åbne land	15
Vores prioriteringer	15
Indsatsområde 2: Det grønne i byen	16
Parker	16
Træer	17
Grønne elementer i planlægningen	17
Ambitionen for det grønne i byen	18
Målene for det grønne i byen	18
Vores prioriteringer	19
Indsatsområde 3: Oplevelser og ophold i det grønne	20
Tilgængelighed	20
Sammenhænge	21
Aktiv i naturen	21
Naturformidling	22
Nærhed til naturen	23
Ambitionen for oplevelser og ophold i det grønne	24
Målene for oplevelser og ophold i det grønne	24
Vores prioriteringer	25
Indsatsområde 4: Sammen om det grønne	26
Borgernes ideer i centrum	26
Grønne projekter	26
Samarbejde med aktive foreninger	26
Det Grønne Råd	27
Dialog om placering og medfinansiering af træer	27
Flere aktører omkring formidling i naturen	27
Ambitionen for at være sammen om det grønne	28
Målene for at være sammen om det grønne	29
Vores prioriteringer	29

FORORD

Boldspil og biodiversitet. Det er blot et par af de interesser, vi skal tage hensyn til i arbejdet med at gøre Aarhus grønnere. Bynær natur er en ganske særlig disciplin, og jeg er enormt stolt af, hvordan vi med små gennemtænkte greb er lykkedes med at skabe attraktive uderum, hvor interesserne forenes.

Se bare på Mølleparken, som bliver brugt af mange forskellige borgere samtidig; folk hænger ud på græsset, mens andre spiller bordtennis, basketball eller skak. Samtidig er der masser af træer, buske og blomstrende urter, der understøtter biodiversiteten i byen.

Bynatur er noget særligt, fordi det skal forene os, aarhusianeres, behov for at bruge og nyde naturen med arbejdet mod en mere rig natur. Naturen er presset, og vi skal gøre vores til at vende nedgangen i biodiversiteten til fremgang. Her har alle tiltag betydning, fra et træ i gaden til store skove, sammenhængende naturområder og søer. Vi vil skabe en god by for alle med plads til fremtidens skybrug og i hverdagen med plads til ophold og natur.

I Aarhus er vi begunstiget af, at byen er omgivet af grønt. Fra midtbyen er der kun et kvarters cykeltur til skov og strand ved Risskov og åben himmel over Brabrand Sø. De aarhusianske skove er nogle af landets mest benyttede. Derude mødes vi til friluftsliv, motion og afslapning, mens vi nyder både plante- og dyrelivet.

Vi kan se frem til endnu mere grønt i Aarhus Kommune. Vi har en plan om at plante 10.000 bytræer frem mod 2025, skabe mere og bedre natur og et mål om at være CO₂-neutral i 2030. Alene dette forår har vi rejst tre nye skove, som skal hjælpe med at sikre grundvandsressourcerne, binde CO₂ og bidrage med mere rekreativ natur til lokalområderne. I corona-tiden opstod et særligt behov for at mødes udendørs, og aarhusianerne strømmede ud i det grønne. Det er meget positivt, at aarhusianerne udnytter byens grønne potentiale, og jeg mener netop, corona-tiden har dokumenteret behovet for at skabe endnu flere grønne opholdssteder i nærområdet og i det åbne land, som det er sket ved Geding og Kasted med selvforvaltende natur og vandbølfer.

"Et grønnere Aarhus" skal ses i sammenhæng med de store dagsordener. Den grønne omstilling og tilpasning til mere regn, udviklingen af gode by- og lokalmiljøer, styrkelse af borgernes fysiske og mentale sundhed og udviklingen af en by med fællesskab og medborgerskab. Med "Et grønnere Aarhus" sætter vi naturen og det grønne på den politiske dagsorden og skærper Aarhus Byråds ambitioner og prioriteringer på området.

"Et grønnere Aarhus" er en overligerstrategi, hvor nye initiativer kan tilføjes løbende. "Et grønnere Aarhus" giver overblik over ambitioner, mål og indsatser på det grønne område. Visionen er en invitation til alle jer, som ønsker "Et grønnere Aarhus". Resultaterne er stærkere og mere holdbare, når vi arbejder sammen, og alle involverede aktører får indflydelse og tager ejerskab. Vi gør det sammen. Tak for jeres engagement og samarbejde.

Med venlig hilsen

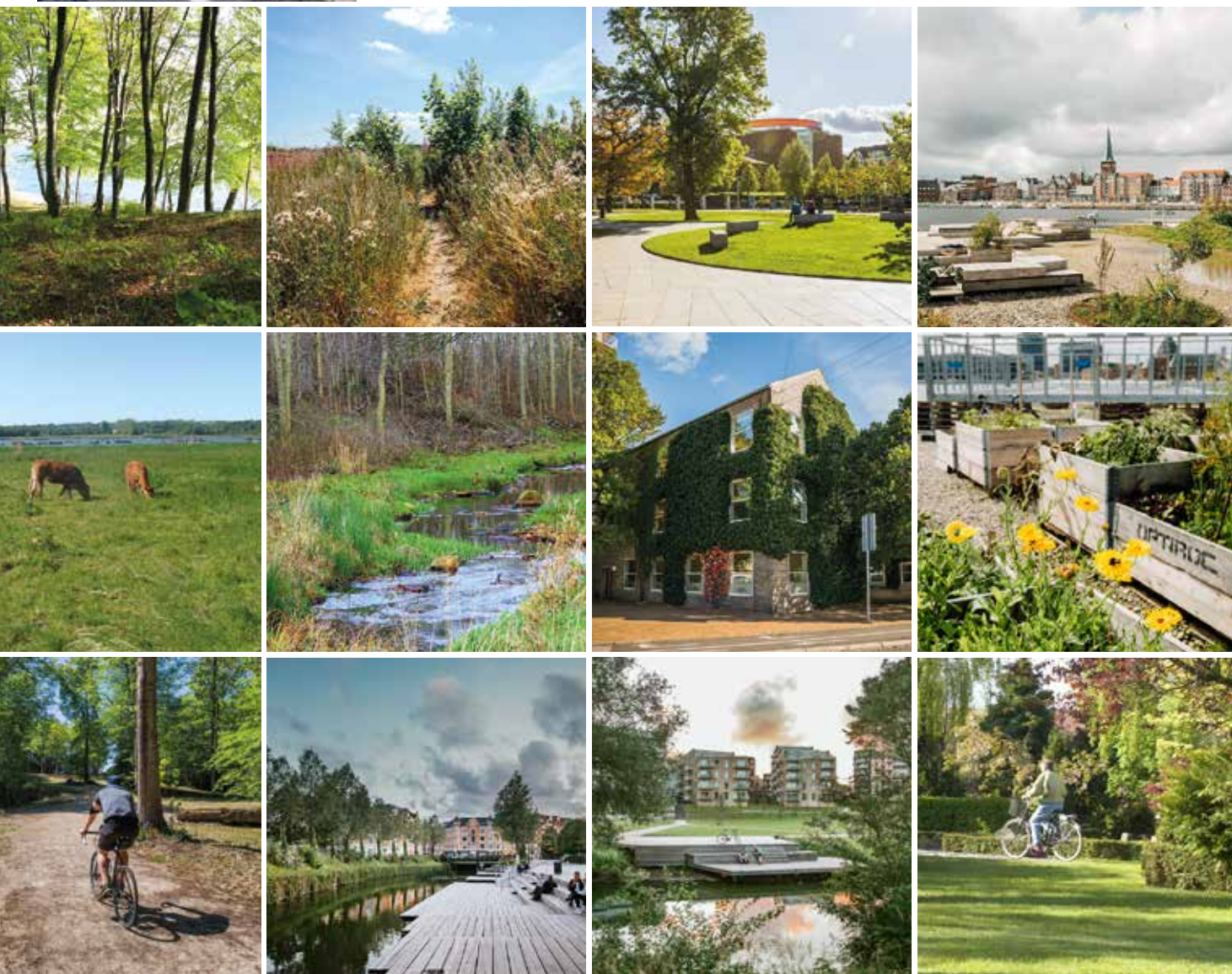
Bünyamin Simsek

**Rådmand for Teknik og Miljø,
Aarhus Kommune**



ET GRØNNERE AARHUS

Vi er så heldige, at naturoplevelserne er tæt på os i Aarhus Kommune. Vi har artsrige, gamle skove tæt på byen og parker og grønne områder inde i byen. Vi har kysten og vandløbene samt engsøerne med deres fugleliv og rekreative stier. Vi har Brabrand Sø tæt ved store boligområder og Aarhus Å løber helt ind i hjertet af Aarhus.



“Aarhus har en fantastisk placering ved havet og skoven. Et levende, pulserende bymiljø og den smukkeste natur beliggende helt tæt på hinanden.”

Aarhus Byråd, 12. september 2018

Naturen er en central del af Aarhus' identitet og udtryk. Det skal vi værne om og skabe mere af i takt med, at byen vokser, og vi bliver flere aarhusianere. Vi ønsker ”et grønnere Aarhus”!

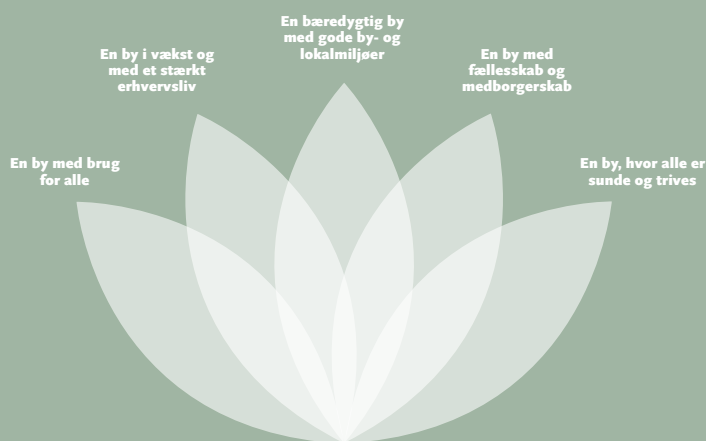
VORES VISION FOR ET GRØNNERE AARHUS

”Aarhus Kommune vil være en grøn, naturrig kommune med høj biodiversitet i alle typer af grønne områder. Vi vil sørge for mere og bedre natur i det åbne land, i ådalene og i skovene. Vi vil lykkes med klog, bæredygtig byudvikling med bynatur og grønne rum til rekreation og friluftaktiviteter til glæde for alle aarhusianere og besøgende i kommunen.”

Det grønne bidrager til at gøre Aarhus til et godt sted at leve for alle, og det medvirker til at indfri Aarhusmålene.

Naturen og det grønne er samtidig en del af svaret på den globale biodiversitetskrise og de globale klimaudfordringer. Vi skal udnytte de muligheder, der ligger i en mere ambitiøs og målrettet indsats for et grønnere Aarhus og derigennem bidrage til at indfri FN's Verdensmål.

Aarhusmålene: Aarhus – en god by for alle



Aarhusmålene er byrådets overordnede mål for, hvad der skal kendetegne Aarhus både nu og i fremtiden.

FN's 17 verdensmål sætter kursen for en mere bæredygtig udvikling

”Et grønnere Aarhus” giver mulighed for at arbejde borgernært med FN's 17 verdensmål. Vi tager et skridt i realiseringen af verdensmålene ved at tilpasse målene til Aarhus. Målene i ”Et grønnere Aarhus” hænger naturligt sammen med verdensmål 3, 11, 12, 13, 14 og 15.



EN GOD BY FOR ALLE

Vi prioriterer, at byen er attraktiv og bidrager til aarhusianernes livskvalitet. Naturen og det grønne kan bidrage hertil blandt andet ved at skabe oplevelser og mulighed for bevægelse i en bæredygtig balance mellem benyttelse og beskyttelse. Alle skal have nem adgang og kort afstand til forskellige slags grønne oplevelser, og vi skal indtænke natur i byudviklingen for at skabe en bedre og mere attraktiv by for alle. At naturen og det grønne er vigtige elementer i den gode by bekræftes i den seneste temperaturmåling af Aarhusmålene. I temperaturmålingen fremhæver aarhusianerne naturen og kulturlivet som de forhold, der især gør Aarhus til en god by.

"Et grønnere Aarhus" er således en vigtig del af den videre udvikling af byen som ramme for aarhusianernes liv, trivsel og sundhed.



Temperaturmåling af Aarhusmålene, marts 2020

Top 3 over kategorier, der gør Aarhus til en god by

1



37 %
Kulturliv

"Kernen af Aarhus holder jeg meget af, AROS, arkitekturen, fx rådhuset, men også af den gamle del af byen med latinerkvarteret, de gamle kirker og den gamle by."
(Kvinde, 65 år eller over)

"Nyder fed fredag i Friheden."
(Kvinde, 50-64 år)

2



31 %
Natur

"Jeg elsker at der er så meget natur."
(Mand, 30-49 år)

"De grønne steder som skovene omkring Århus og botanisk have gør også byen hyggelig og skaber mange muligheder for at hygge i naturen."
(Kvinde, 18-29 år)

3



21 %
Størrelsen på byen

"Den har en overskuelig størrelse, men stor nok til kvalificerede kulturtilbud."
(Kvinde, 50-54 år)

aarhus.dk/media/41037/aarhusmaale-ne-rapport-2020.pdf



Foreningen Botanisk Haves Venner passer rosenhaven, temahaverne, surbundsbedene og staudehaven i Botanisk Have. Fælles lugedage og socialt samvær er nøgleord for foreningen.

BIODIVERSITETSKRISEN

Biodiversiteten er i kraftig tilbagegang i hele verden, og i Danmark bliver selv hidtil almindelige danske arter færre, og mange arter er i fare for at forsvinde helt. Aarhus Kommune har derfor en stor og vigtig rolle i forhold til at passe på den natur, vi har, og vende nedgangen i den biologiske mangfoldighed til fremgang ved at standse tabet af levesteder for vilde dyr, planter og andre organismer.



Sikring af den biologiske mangfoldighed i Aarhus Kommune sker blandt andet ved pleje og genopretning af små og store naturområder i det åbne land. Naturpleje holder græsset nede, så flere blomstrende arter kan vokse i området, og biodiversiteten øges. Her er det et areal ved Brabrand Sø.

Forskere verden over peger på, at mangel på plads til natur er den helt store udfordring. Samtidig er mange af dyrenes levesteder over tid blevet splittet op i mindre og isolerede naturarealer afskåret af veje, dyrkede marker og byer. Det har vanskeliggjort eller hindret spredning af arterne mellem naturområder. Samtidig ligger Aarhus Kommunes andel af arealer med natur og skov under landsgennemsnittet, selvom det umiddelbart kan opleves anderledes, fordi vi både har strand, skov, åer og engsøer tæt på Aarhus by. Og endelig har produktionsinteresser og anden menneskelig aktivitet forringet kvaliteten af selve levestederne.



Biodiversitetskrisen

Biodiversitetskrisen handler om, at aldrig før i menneskehedens historie har vi udryddet klodens dyre- og plantearter så hurtigt, som vi gør nu. Flere kilder sætter tal på omfanget af krisen. FN-rapporten fra IPBES (2020) om status for biodiversitet i hele verden angiver, at op imod én million arter er truet af udryddelse. Mange af dem risikerer at være forsvundet inden for få årtier. FN-rapporten angiver endvidere, at:

75 % af alle økosystemer på land er blevet stærkt ændret af mennesker.

20 % af arterne på land er truet og risikerer at forsvinde helt.

Kilde: ipbes.dk

Den Danske Rødliste (2019) angiver at:

De danske arter har ikke fået det bedre de seneste 10 år.

42 % af arterne på listen er i fare for at forsvinde fra Danmark.

Kilde: dce.au.dk

Forslag til klimatilpasningsstrategi (2020)

I Aarhus Kommunes strategi for klimatilpasning "Aarhus med mere blåt" fastsættes principperne for arbejdet med at skabe tid og plads til vandet.

Strategien sætter ord på, at god klimatilpasning i Aarhus Kommune er helhedsorienteret og bibringer værdi på flere forskellige områder.

Centralt for klimatilpasning er derudover, at det er et fælles samfundsmæssigt ansvar, hvor forskellige aktører tilsammen kan skabe gode løsninger - forsyningsselskab, borgere, erhverv, byudviklingsaktører og kommune.



KLIMAUDFORDRINGERNE

Klimaet ændrer sig. Udsigten til mere nedbør i fremtiden er en udfordring både for Aarhus og resten af Danmark. I Aarhus vil vi være på forkant med klimaforandringerne.

Klimatilpasning har også store potentialer for at omdanne vigtige områder i byen og kan blandt andet bidrage til at styrke byens sundhedskvaliteter.

"Et grønnere Aarhus" kan også bidrage til at reducere CO₂-udledningen. Når vi tager lavbundsarealer ud af landbrugsdrift og i stedet anvender disse arealer til natur og til at holde vand tilbage ved kraftig regn og skybrud, lagrer arealerne CO₂ fremfor at frigive CO₂. Dertil vil eksempelvis flere træer i byen, etablering af nye skove og mere natur binde yderligere CO₂.

Dilemmaer i Et grønnere Aarhus

Der er flere dilemmaer i arbejdet med at skabe Et grønnere Aarhus.

Eksempler herpå er:

- Aarhus vokser med 5.000 aarhusianere om året. For at undgå at byen breder sig for meget ud i de bynære landskaber og åbent land, udvikler vi Aarhus som en tættere by. Samtidig har vi et mål om, at alle aarhusianere skal have et offentligt tilgængeligt grønt område tæt på hvor de bor, hvilket trækker i retning af en mindre tæt by.
- Vores ambition om oplevelser og ophold samt tilgængelighed for alle til naturen og det grønne skal holdes op imod, at vi samtidig ønsker at værne om og forbedre levestederne for dyr, planter og andre organismer.
- Vores investeringer i nye parker, natur og skov fører på den lange bane til mindskede sundhedsudgifter, bedre beskyttelse af grundvandet og øgede ejendoms-skatte. Men på den korte bane skal midlernes findes i den tværgående politiske prioritering.

MERVÆRDI AF GRØNNE INDSATSER

”Et grønnere Aarhus” står ikke alene. Vi skaber helhedsorienterede løsninger og leverer på andre mål og planer i kommunen, når vi skaber mere og bedre natur og øger biodiversiteten. Sidegevinsterne er blandt andet:

- Grundvandsbeskyttelse, når vi skaber ny natur og skove
- Nye rekreative rum, hvor vi kan mødes, dyrke motion og opleve naturen
- Gode rammer og faciliteter, der indbyder til bevægelse igennem aktiv og grøn mobilitet, leg og idræt samt kulturelle oplevelser
- Mere beplantning og flere træer langs gader og veje kan bidrage til at sænke hastigheden for biltrafikken og øge komforten for fodgængere og cyklister

- Adgang til grønne områder med forskellige typer af oplevelser gavner den mentale og fysiske sundhed
- Det lette valg bliver til det sunde valg; vi gør det endnu nemmere for alle aarhusianere at integrere fysisk aktivitet i hverdagen
- Nærhed til det grønne gør et område mere attraktivt og påvirker valget af bolig
- Tilbageholdelse af vand i det åbne land og i grønne områder mindsker sårbarheden over for kraftig nedbør og nedsætter skadesomkostningerne
- Vandløbene bliver forbedret, når grønne arealer bidrager til naturlig balance i vandkredsløbet, fordampning af vand og nedsivning af regnvand
- CO₂-udledningen reduceres

Vi er opmærksomme på de mange samfundsmæssige gevinster ved, at vi handler klogt og virkeliggør de mange synergier mellem indsatserne.

Sammenhæng mellem **Et grønnere Aarhus** og andre planer

Et grønnere Aarhus afspejler byrådets ambitioner, mål og indsatser for naturen og det grønne i Aarhus Kommune.

Et grønnere Aarhus afløser en række tidligere mere specifikke politikker og planer for naturen og det grønne. Målet har været at skabe en overordnet og klar politisk ramme og retning og dermed et bedre grundlag for prioriteringer.

Tanken er, at **Et grønnere Aarhus** skal revideres én gang i hver byrådsperiode, og én gang om året vil byrådet få en status på udvalgte mål og indsatser i ”Et grønnere Aarhus”.

Et grønnere Aarhus skal ses i sammenhæng med kommuneplanen. Ambitioner og mål i ”Et grønnere Aarhus” skal omsættes til konkrete retningslinjer og rammer for anvendelsen af arealer i kommuneplanen. Det sker blandt andet via temaplanen **Et grønnere Aarhus** med mere blåt” (kommuneplantillæg) og temaplanen ”Sammenhængende natur”.

Som supplement til **Et grønnere Aarhus** og kommuneplanen vil Teknik og Miljø på administrativt plan arbejde med forskellige former for administrationsgrundlag, der konkretiserer målene og indsatserne. Disse vil indfange relevante dele af de tidligere mere specifikke politikker og planer. Eksempelvis vil Naturkvalitetsplan 2030 leve videre som et administrationsgrundlag.

ET GRØNNERE AARHUS

- Kommuneplanen
- Et grønnere Aarhus med mere blåt
- Sammenhængende natur

- Administrationsgrundlag mv.
- Konkretisering af mål og indsatser

Klimaindsatsen i Aarhus

Aarhus Kommune arbejder med en overordnet klimastrategi, som sætter rammen for, hvordan Aarhus Kommune som organisation og lokalsamfund frem mod 2030 vil skabe et CO₂-neutralt samfund. Strategien udmøntes løbende i kommunens klimahandlingsplaner og aktiviteter – næste plan gælder for perioden 2021-2024.

Siden 2008 er den direkte udledning af CO₂ halveret for Aarhus som bysamfund. 90 % af den resterende udledning af drivhusgasser kommer fra kilder, som ligger uden for Aarhus Byråds direkte indflydelse.

INDSATSOMRÅDER

Med afsæt i vores vision for "et grønnere Aarhus" arbejder vi med naturen og det grønne inden for fire indsatsområder:

1. Naturen i det åbne land

2. Det grønne i byen

3. Oplevelser og ophold i det grønne

4. Sammen om det grønne



Blomstrende eng med sjældne arter nær Lisbjerg Skov.

Naturen i det åbne land omfatter indsatser for naturens kvantitet og kvalitet. Her spiller fastholdelse af den eksisterende natur i åbent land og skov med sin biodiversitet en helt afgørende rolle sammen med muligheden for at give mere plads til naturen. Det gælder både for de naturlige processer, herunder dyr og planter spredningsmuligheder, og for artsrigdommen generelt.



Grønt er vigtigt for alle bysamfund. Mølleparken er med til at gøre Aarhus midtby grønnere.

Det grønne i byen omfatter indsatser for naturen og de grønne områder i byen – forstået som alle lokalsamfund i Aarhus Kommune. Alle lokalsamfund skal have mere og større variation i det grønne, for træer langs veje og grønne områder som bidrager med sanselige oplevelser, dufte og farver, der ændrer sig i takt med årstiderne gør lokalsamfundene rarere at bo og leve i.



Oplevelser og ophold i det grønne kan foregå på mange måder.

Oplevelser og ophold i det grønne omfatter indsatser for et aktivt liv i det grønne - til gavn for både den fysiske og mentale sundhed. Aarhusianerne og kommunens besøgende skal have mulighed for stille ophold, rolige aktiviteter, idræt og leg i naturen og kommunens grønne områder. Det er afgørende skridt på vejen mod en by, hvor alle, unge som gamle, trives.



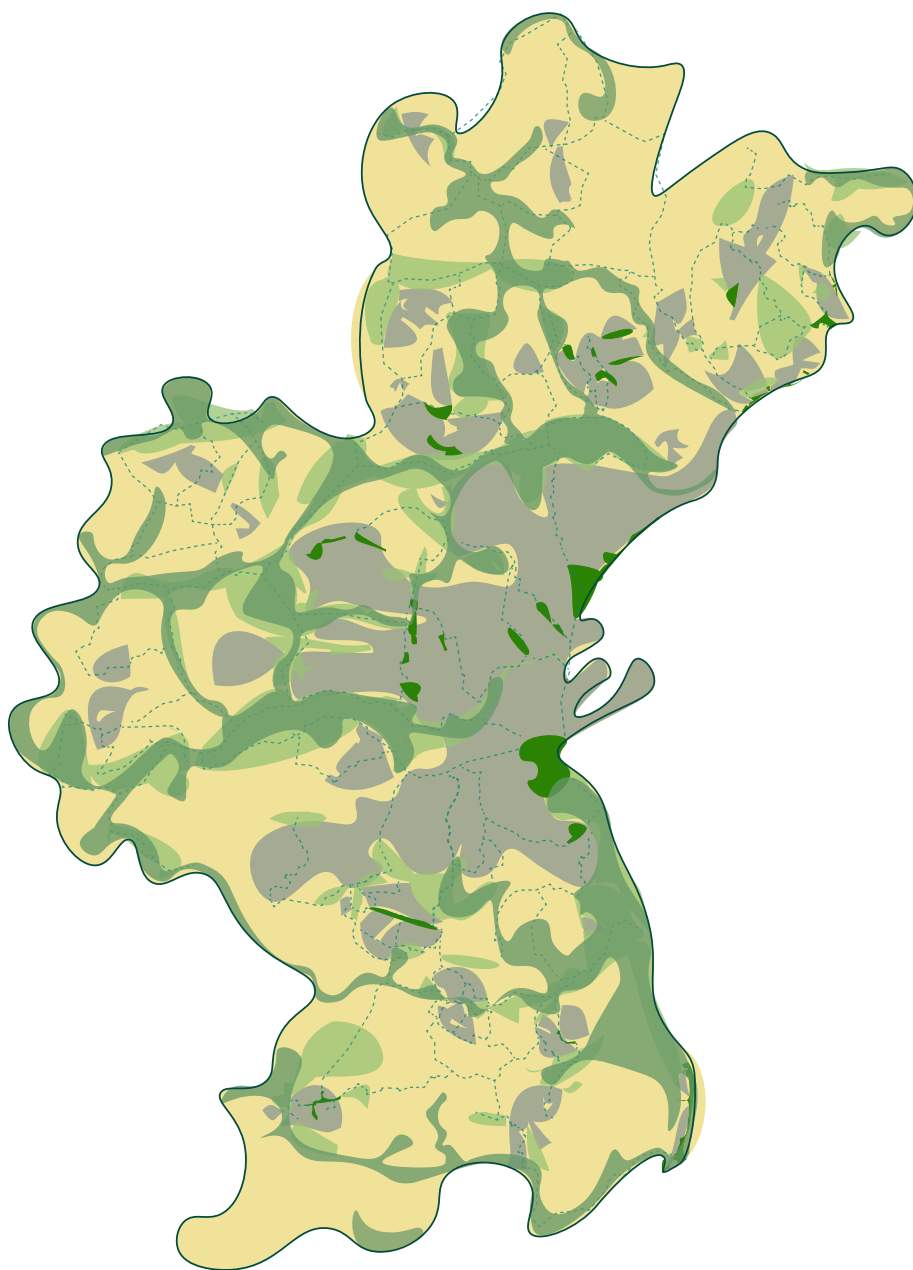
Fiskeri i Aarhus Å ved platformen, der er indrettet handicapvenligt.

Sammen om det grønne omfatter indsatser, som vi lykkes med i samarbejde med andre. Samarbejdsrelationerne har vidt forskellig karakter og strækker sig fra engagerede private aarhusianere over virksomheder, brugergrupper, foreninger, organisationer og mange flere.

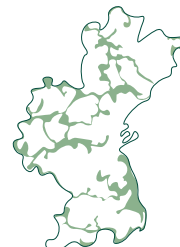
De fire indsatsområder udgør samlet set vores fundament for at skabe et grønnere Aarhus.

Hvert indsatsområde er på de følgende sider præsenteret gennem:

- En beskrivelse af indsatsområdet i en aarhusiansk sammenhæng
- Ambitionen for indsatsområdet
- Konkrete mål
- Igangværende og nært forestående indsatser

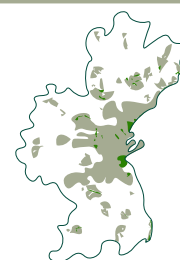


Naturen i det åbne land



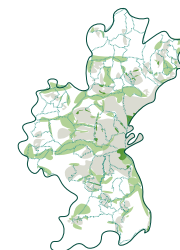
Større skov- og naturområder uden for byområderne og sammenhængen mellem disse større grønne områder

Det grønne i byen



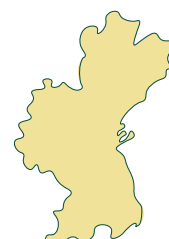
Grønne områder og skovarealer i byområder

Oplevelser og ophold i det grønne



Grønne udflugtsområder i såvel byområder som i det åbne land

Sammen om det grønne



Samarbejde om det grønne i hele kommunen og også på tværs af kommunegrænser

NATUREN I DET ÅBNE LAND

1 Vi ønsker at skabe et Aarhus omkranset af rig og sammenhængende natur fra ådalenes vandløb, enge og moser til strandenge, overdrev og skove med gode adgangsforhold for alle brugergrupper. Samtidig vil vi skabe flere grønne stiforbindelser gennem byen og mellem bynatur, bynære landskaber, skove og naturområder.



Skovene

Aarhus Kommune er begunstiget ved at have store gamle skovarealer og den vilde natur tæt på Aarhus By. Det udgør en helt unik attraktion i europæisk sammenhæng. Samtidig er kysten og skovene et stort aktiv for byen i forhold til bosætning og rekreative aktiviteter. Biodiversiteten er høj i flere af de kommunale skove.

Særligt i Marselisborgskovene findes en høj artsdiversitet og flere særlige arter. Skovene her er samtidig nogle af de mest benyttede, rekreative områder i Aarhus Kommune.

Der er et stort potentiale for at øge biodiversiteten i Aarhus Kommunes skove. Benyttelse og beskyttelse skal afvejes, så borgerne fortsat kan nyde skovene og dyrke deres fritidsaktiviteter samtidig med, at skoven og dens mangfoldighed af dyr, planter og andre organismer kan udfolde sig og sikres gode levesteder.

Nye skove

Oplevelsen af skovene tæt på storbyen giver en fornemmelse af, at Aarhus Kommune har masser af skov, men faktisk ligger vi under landsgennemsnittet. Nye skovarealer beskytter grundvandet og giver samtidig rekreative muligheder for borgerne ved byudviklingsområder og i skovfattige dele af kommunen. Aarhus Kommune skal derfor gerne plante mere skov med hjemmehørende arter og forvalte den mere ekstensivt. Over tid vil skovene blive levested for en lang række arter og dermed øge biodiversiteten.



Den nye skov ved Ølsted er noget af et særsyn, særligt fra luften, hvor det bliver tydeligt, at skoven er formet som et kæmpe træ med stamme, grene og 30 kronblade. De 3.000 træer skal være med til at sikre grundvandsressourcerne i området mellem Søften og Lisbjerg, og bidrage med mere rekreativ natur til lokalområdet samt selvfølgelig binde en del CO₂. Skoven er plantet i et tæt samarbejde mellem Aarhus Kommune, AutoMester E+ og Landsorganisationen Plant et Træ.

Biologisk mangfoldighed

I det åbne land rummer Aarhus Kommune en varieret natur med ådale, bakker og en lang, vild og bølgepåvirket kyst. Men naturen er presset. For at stoppe tilbagegangen i den biologiske mangfoldighed og for at skabe flere og bedre levesteder samt bedre spredningsmuligheder for planter og dyr er der brug for at bevare den eksisterende natur.



Den naturlige hydrologi er genskabt i ådalen langs Kapelbæk nær Langballe og Beder. Det tidligere, grøftede vandløb er nu genslynget ind over terrænet.

Samtidig skal vi skabe mere plads til naturen og sikre bedre sammenhæng mellem eksisterende naturarealer. Det kan vi gøre ved at gå forrest som kommune på egne arealer, prioritere det i vores planlægning for private arealer og indgå samarbejder og aftaler med private lodsejere.



I maj måned kan man opleve dette blomstrende tæppe af den fredede orkidé Maj Gøgeurt og Lav Ranunkel på eng øst for Lisbjerg Skov.

Naturgenopretning og naturpleje

Aarhus Kommune indgår hvert år nye aftaler om naturpleje på eksisterende naturarealer. Vi udlægger arealer til skov og natur via jordfordeling og opkøb af jord eller driftsrettigheder. Der er dog behov for endnu mere naturgenopretning og naturpleje, hvis ambitionerne om en rig natur skal indfries. Ved Geding-Kasted Mose har vi valgt at løse opgaven med "Rewilding", hvor vandbøfler, vildheste og vildokser naturplejer arealerne hele året. Det sker på store, sammenhængende naturområder, der stort set passer sig selv, og hvor eksempelvis vintervåde områder tiltrækker fugle på træk, mens nattergalen synger i mosens pilekrat.



Rewilding i det 140 hektar store naturområde Geding-Kasted Mose. Ved hjælp af græssende dyr ønsker vi at opnå "selvforvaltende" og mere dynamisk og vild natur.



Almindelig blåfugl

Naturareal og naturtilstand

Betegnelsen "naturarealet" refererer til natur omfattet af naturbeskyttelsesloven eller arealer, der kan udvikle sig til at være omfattet af beskyttelsen.

Naturtilstanden beregnes ved hjælp af en metode udviklet af Aarhus Universitet til registrering af naturindhold og fysiske faktorer på naturbeskyttede arealer og medtager ikke vandhuller og søer. Naturregistreringerne foretages på alle naturbeskyttede arealer over en periode på fem år.

De kommunalt ejede arealer udgør cirka 25 % af arealerne.



Vandbøfler er en del af Rewilding-projektet i Geding-Kasted Mose, hvor der er store, sammenhængende naturarealer.

Ambitionen for naturen i det åbne land

Naturen har en værdi i sig selv, og Aarhus Kommune har store ambitioner på naturens vegne. Vi vil øge biodiversiteten ved at give naturens vilde planter, dyr og andre organismer mulighed for at udfolde sig, indtage nye arealer og opleve rette betingelser på deres levesteder. Vi vil skabe grønne, ubrudte naturbånd om Aarhus. Artsrig natur med gode levevilkår for planter, dyr og andre organismer, som samtidig giver nye naturoplevelser for aarhusianerne. Vi vil have flere områder, der har en størrelse, så de kan opretholde en større bestand af helårsgræssende dyr.

Aarhus Kommune ønsker at være fyrtårn for en ambitiøs og multifunktionel skovrejsning, der bidrager til klimatilpasning og naturlig vandstand, reducerer klimagasser, øger biodiversiteten over tid, giver adgang til nye naturoplevelser samt sikrer rent drikkevand til kommende generationer.

I de kommunale skove vægtes biodiversiteten højt samtidig med, at den rekreative brug er vigtig for både aarhusianerne og byens gæster. Det stiller store krav til en dynamisk forvaltning, der kan sikre balancen mellem benyttelse og beskyttelse af skovenes naturværdier.



Vand i skovbunden mellem de høje træer er med til at give en mere varieret natur. Her er det i Lisbjerg Skov, der er en blanding af gammel og ung skov.

Målene for naturen i det åbne land

- 4.000 hektar natur og 8.000 hektar skov i 2030.
- 1.000 hektar af naturarealet i 2030 er vildt og selvforvaltende med helårsgræssende dyr.
- 40 % af alle naturbeskyttede arealer i kommunen i 2030 har "god til høj naturtilstand".
- 80 % af de kommunalt ejede naturarealer i 2030 har "god til høj naturtilstand".
- Alle skovrejsningsprojekter bidrager til at øge biodiversiteten.
- 800 hektar af skovarealet forvaltes i 2030 som vildere skove med fokus på biodiversitet, flere naturlige processer og uden kommercielle produktionsinteresser.

Vores prioriteringer

- Vi går forrest og øger naturtilstanden og biodiversiteten på kommunalt ejede, naturbeskyttede arealer.
- Vi bevarer og forbedrer den eksisterende natur og igangsætter biodiversitetsfremmende tiltag.
- Vi udlægger egnede, kommunale landbrugsarealer til en mosaik af mere natur, skov og våde områder.
- Vi indgår i helhedsorienterede projekter om jordfordeling for at skabe mere og bedre natur, skov og vandløb med frie, naturlige ådale.
- Vi samarbejder med private, afsøger fundraising og samarbejder på tværs i kommunen om at etablere 130 hektar ny natur om året i forbindelse med andre planer og projekter.
- Vi samarbejder blandt andet med Naturstyrelsen, Aarhus Vand, crowdfundere og virksomheder om at øge skovarealet med 270 hektar om året.
- Vi omdanner flere skovarealer til værdifuld og mangfoldig skov med høj biodiversitet og gennemfører fem projekter om året, hvor den naturlige hydrologi i skoven genskabes.

Status

Naturarealet er øget til 2.690 hektar i 2019.

Skovarealet er øget til 5.300 hektar i 2019.

Naturens tilstand for de naturbeskyttede arealer blev i 2018 vurderet til at være i fremgang for de kommunalt ejede, mens den samlede naturtilstand i kommunen var uændret i forhold til 2011.



Vandløbssystemet Giber Å bugter sig gennem skovene og er ynglested for spændende vandløbsinsekter og havørreder.

2

DET GRØNNE I BYEN

Naturen og det grønne er helt afgørende for at sikre en god by for alle. Mange undersøgelser har vist, at adgang til forskellige slags grønne oplevelser er afgørende for vores velbefindende, både den fysiske og mentale sundhed. Samtidig har variationen i og andelen af grønt en afgørende betydning for byens mikroklima og bynaturen.

**Parker**

I midtbyen spiller parkerne en helt særlig rolle og har stor betydning for byens liv. Parkerne kan bruges af alle på tværs af generationer til rekreative aktiviteter, sport og kulturarrangementer. Parkerne og de store grønne områder langs kysten og åen er i øvrigt helt afgørende for bynaturens og biodiversitetens tilstedeværelse i byen.



Mindeparken er et synligt resultat af Teknik og Miljø's arbejde for at få byens liv til at fungere under specielle omstændigheder som i corona-tiden.

Forslag til Fodgængerstrategi (2020)

Hvis fodgængerne får mulighed for at opleve noget på deres tur, er der større sandsynlighed for, at de vælger at gå. Oplevelser for fodgængere kan blandt andet skabes ved at sikre rammerne i form af hvilepladser i solen, beplantning, vandkunst, borde og bænke i det grønne samt motionsfaciliteter.

Fredeliggørelse og flexgader

Mobilitetsplanen for Aarhus Midtby har introduceret fredeliggørelse af dele af midtbyen og flexgader. Fredeliggørelsen af de lokale områder i midtbyen vil medvirke til at skabe gaderum, som rummer funktioner, der i højere grad indbyder til ophold og dermed understøtter ønsket om et bedre byliv. Flexgaderne vil give mulighed for at øge kvaliteten af byrum på tidspunkter og steder, hvor der er potentiale for det – uden at man gør løsningerne permanente.



Der er flere gode eksempler i byen, som illustrerer, hvordan byens rum kan blive brugt. Et er Mølleparken, som bliver brugt af alle mulige forskellige borgere på forskellige tidspunkter af dagen; folk hænger ud på græsset, mens andre spiller bordtennis, basketball eller skak.



Der er også store kvaliteter i de små og "stille" byrum med grønne vægge, hvor folk kan slå sig ned, trække vejret og opleve en stille stund.

Træer

Træer gør Aarhus Kommune til et endnu smukkere sted at bo og opholde sig. Langs gader og veje kan en bevidst placering af træer bidrage til at holde hastigheden nede og forbedre komforten for fodgængere og cyklister. Samtidig bidrager træerne også til at forebygge stigende temperaturer, håndtere større mængder regnvand og forbedre vilkår for dyr og planter.



Grønne elementer i planlægningen

Når vi bliver flere indbyggere, stiger presset på naturområderne og de eksisterende parker. Der er derfor fokus på at sørge for at give plads til det grønne i takt med, at byen vokser. Det handler om at øge kvaliteten og andelen af grønt i de offentlige arealer ved at sikre plads til nye træer, grønne og opholdsvenlige kantzoner samt grønne tage og facader. Og det handler om at sikre flere gode og velindrettede grønne opholdsområder med mere artsvariation i forbindelse med byudviklingen af både offentlige og privatejede arealer.



Grønne elementer kan også tænkes ind og skabe stemning på steder, hvor der ikke oprindeligt var grønt.

Politik for Arkitektur og Bykvalitet (2021)

Politikken er under udarbejdelse og sætter blandt andet fokus på, hvordan velfungerende byrum og god, bæredygtig arkitektur spiller sammen med landskabet og de lokale miljøer.

Nærheden til naturen og den store værdi, det har for livet i Aarhus Kommune, er et bærende element, og det afspejler sig på tværs af politikens afsnit. At arbejde målrettet med natur og grønne områder vil være en bunden opgave, som vi skal lykkes med, når vi udvikler Aarhus i de kommende år.

2

Ambitionen for det grønne i byen

Naturen og det grønne skal bidrage til at gøre byen til et sundt og godt sted at være – til en god by for alle.

De grønne elementer i byen skal bidrage til et blidere mikroklima. De skal tage toppen af sommervarmen og vinterkulden, give blødere akustik og være med til at mildne oplevelsen af trafikstøj. Grønne flader skal holde på regnvandet, så vandløbene belastes mindre og give fugt til luften, når den er tørrest samt reducere hvirvelvind og turbulens.

De grønne elementer i byen skal også bidrage til byens udtryk og bidrage til at øge sanseligheden, give oplevelser og vise årstidernes skiften.

Endelig skal de grønne elementer i byen skabe værdi for planter og dyr i form af fødekilder og levesteder.

Målene for det grønne i byen

- Aarhusianerne skal have et offentligt tilgængeligt grønt område tæt på, hvor de bor.
- Der skal plantes 10.000 nye bytræer i perioden 2017-2025.
- Træer på offentligt ejede arealer skal så vidt muligt bevares.
- Offentlige grønne områder skal bevares og udvikles med henblik på større tilgængelighed og oplevelsesrigdom.
- Alle nye byudviklingsområder skal bidrage til Et grønnere Aarhus med mere kvalitet og variation, gode vækstbetingelser for træer og plads til vandet.

Hvordan måler vi, om aarhusianerne har et offentligt tilgængeligt grønt område tæt på, hvor de bor?

Vi måler andelen af aarhusianere, der har maksimalt 300 meter til et offentligt tilgængeligt grønt område på minimum 0,5 hektar eller maksimalt 500 meter til ét på minimum 5 hektar. Det vil være muligt at følge, om andelen er stigende over en årrække.

Status

77 % af alle aarhusianere har primo 2020 maksimalt 300 meter til et offentligt tilgængeligt grønt område på minimum 0,5 hektar eller maksimalt 500 meter til ét på minimum 5 hektar.

Der er primo 2020 plantet 1.500 nye træer i byens offentlige rum.



Vores prioriteringer

- Vi passer godt på byens eksisterende grønne struktur, også når byen udvikler sig.
- Vi stiller øgede kvantitative og kvalitative krav om natur og grønt, når vi udvikler byen. Disse krav stiller vi i kommuneplanen, udviklingsplaner, helhedsplaner og lokalplaner.
- Vi arbejder med et nærhedsprincip, så alle aarhusianere får let adgang til grønne områder.
- Vi tænker grønne områder, sundhed og trivsel samt klimatilpasning sammen, så klimatilpasning bidrager til at skabe mere natur, øge biodiversiteten i vandløb og give flere grønne områder.
- Vi planter nye træer i samarbejde med aarhusianerne blandt andet i regi af "ønsk et træ", så kommunens borgere får indflydelse på træart og træernes placering.
- Vi samarbejder med nonprofit organisationer og erhvervslivet om eksternt finansiering til nye træer.
- Vi udarbejder en vejledning for beskyttelse og bevarelse af kommunens træer, så træernes eksistensgrundlag sikres.
- Vi skaber gode livsvilkår for planter og dyr i byen ved at give plads til bynatur og naturlige processer, også i den tætte by.
- I parker og grønne områder øger vi indholdet af natur ved at omlægge til mere naturnær drift, som er afbalanceret i forhold til parkernes rekreative funktioner og anvendelse.



Et grønt område i Vejlbj, hvor plejehjemsbeboere hygger sig i æbletræslynden.



Et regnvandsbassin i Risvangen med rekreative muligheder. Vandet tilbageholdes, når det regner kraftigt.

3

OPLEVELSER OG OPHOLD I DET GRØNNE

Naturen, de grønne områder og landskaberne tæt på byerne har et stort potentiale i forhold til friluftsliv, motion, leg, afstresning og naturoplevelser. Aarhusianernes udeliv er vigtigt. Vi skal derfor sikre, at vi fortsat har bynære arealer til natur og udeliv. Naturen, og de oplevelser den giver os, har en helt særlig betydning for aarhusianerne, foreningslivet og de, som hvert år besøger Aarhus Kommune.





Tilgængelighed

God tilgængelighed også for kørestols- og rollatorbrugere er alfa og omega for at kunne opleve og benytte naturen på bedste vis. Tilgængelighed handler også om, at man skal føle sig velkommen i naturen og de grønne områder. Både veje, stier og ikke mindst god information skal sikre, at flest muligt kan få glæde af de mange muligheder.

Sammenhænge

Sammenhængende naturområder i forhold til den rekreative anvendelse er af stor betydning. Det skyldes blandt andet, at der skabes mulighed for et sammenhængende stinet, der giver oplevelser af en langt højere kvalitet, end hvis man blot færdes i isolerede grønne områder. Derfor skal der også i fremtiden arbejdes aktivt for at binde forskellige typer af stiforløb sammen - også på tværs af kommunegrænser.



En oplevelsesrute ved Skjoldhøjkenen, der giver mulighed for sanseoplevelser. Ruten kan også tages med rollator og kørestol.

3

Aktiv i naturen

Naturen er et oplagt udflugtsmål, hvad enten man ønsker at overnatte udendørs, spise, gå, løbe, lege, cykle, ride eller noget helt andet. Aarhus Kommune har etableret mange publikumsfaciliteter i naturen og i de grønne områder. Faciliteterne skal invitere til ophold, leg i det fri og naturoplevelser til alle målgrupper. Det drejer sig blandt andet om stier, veje, skilte, grill- og bålpladser, sheltere, borde, bænke, trapper og vej- og stibroer med mere. Det rige udvalg af shelterpladser og bålpladser er velvalgt placeret i naturen for at understøtte oplevelsen, når man overnatter udenfor.





Samspil med andre politikker og strategier i Aarhus Kommune

Et grønnere Aarhus sætter retning for, hvordan vi kan skabe attraktive og bæredygtige grønne rammer for livet i Aarhus.

Et grønnere Aarhus spiller sammen med en række andre politikker og strategier i Aarhus Kommune om, hvordan det gode liv kan udfoldes i attraktive og bæredygtige grønne rammer.

Aarhus Kommunes sundhedspolitik 2020-2024: Aarhus smiler

I sundhedspolitikken er de største sundhedsudfordringer beskrevet. En af disse udfordringer er *"Bevægelse i dagligdagen"*.

Fysisk aktivitet skal være en naturlig del af hverdagen ved at kombinere dagligdagen med sunde bevægelsesvaner.

Vi vil samarbejde om, at:

- Bygge bro fra kommunale bevægelsesinitiativer til foreningslivet og øvrige tilbud i civilsamfundet
- Skabe rammer og faciliteter, der indbyder til bevægelse igennem aktiv og grøn mobilitet, leg og idræt samt kulturelle oplevelser
- Bevare og udvikle grønne og rekreative områder, hvor vi kan mødes og finde pusterum og gøre brug af naturen og en ren by"

Vi vil prioritere:

Bevægelse i dagligdagen. Sikre gode rammer for bevægelse i samarbejde med uddannelsesinstitutioner.

Et af de fire politisk prioriterede satsningsområder, der viser retningen for arbejdet med sundhedsfremme og forebyggelse er "Mere lighed i sundhed". Under dette satsningsområde er "Nærhed og tilgængelighed" prioriteret:

Nærhed og tilgængelighed

Alle skal have lige muligheder for at være en del af fællesskaber og aktiviteter i fritids-, kultur- og foreningslivet. I samspil med lokale aktører skal der skabes bæredygtige og lokale tilbud tæt på borgernes hverdag.

aarhus.dk/media/39234/sundhedspolitik

Aarhus Kommunes Sports- og Fritidspolitik 2018-2021: Sunde fællesskaber – i bevægelse & balance

Sports- og Fritidspolitikken har blandt andet følgende ambition: *"Byrummet og naturen omkring Aarhus udgør fantastiske rammer for fritidslivet. Borgernes muligheder for at benytte byens rum, parker og idrætsfaciliteter til selvorganiserede idræts- og motionsaktiviteter skal understøttes."*

Sports- og Fritidspolitikken indeholder en række initiativer, der skal indfri denne ambition i et samarbejde mellem Sport & Fritid og Teknik og Miljø:

- udvikling af aktivitetsmuligheder i byrum og natur. Der skal skabes små oaser i bybilledet, hvor byens borgere og foreninger kan gennemføre deres aktiviteter.
- arbejde med formidling af aktivitetsmuligheder i byrum, parker, bynære landskaber, grønne områder og kyststrækninger.
- indtænke muligheder for fritidsaktiviteter i forbindelse med anlægsprojekter. Ved klimatilpasningsprojekter kan der skabes merværdi ved anlæg af fritidsfaciliteter. (...) Ligeledes kan anlægsprojekter på sports- og fritidsområdet forholde sig til klimamæssige problemstillinger mhp. at skabe merværdi.

aarhus.dk/media/15436/sports-og-fritidspolitik

3

Udover de almindelige stier, som anvendes til rekreativ færdsel, er der udlagt løberuter, ridestier og mountainbikeruter. Endelig er der udlagt særlige arealer til hundeskove, som benyttes flittigt.

Der findes 25 udendørs fitnesspladser i Aarhus Kommune. Fitnesspladserne består af forskellige redskaber til puls- og styrketræning og kan bruges af alle over 12 år. Ligesom en lang række legepladser indbyder børn og voksne til leg og aktivitet under besøg i de grønne områder.



App: Opdag Aarhus

Naturformidling

Aarhus Kommune vil gøre det let for aarhusianere i alle aldre at forstå og engagere sig i den natur, der omgiver os. Viden og kendskab er et nøgleord i den forbindelse, og derfor spiller naturformidling en helt central rolle. Mange forskellige medier og platforme er allerede i brug, og der skal fortsat arbejdes med både fysisk, digital og menneskelig naturformidling. Fysisk skiltning og infotavler giver aarhusianerne mulighed for at forstå, hvad det er for en natur, de helt konkret står midt i. Kortmateriale og andre medier kan bruges både før, under og efter oplevelser i naturen, så der ikke alene inspireres til nye oplevelser, men også bliver skabt rum for fordybelse i vores natur. "Opdag Aarhus"-appen er et af de medier, der netop giver mulighed for at planlægge nye ture og ruter og samtidig fordybe sig i viden om den natur, man er gået på opdagelse i.





Nærhed til naturen

En temperaturmåling af Aarhusmålene foretaget i marts 2020 af Epinion for Aarhus Kommune slår fast, at nærheden til naturen er afgørende for vores oplevelse af livskvalitet. Især den tæt forbundne kombination af byliv, skov og strand fremhæves.

Temperaturmålingen er beskrevet nærmere på side 6.

Naturen danner ramme for mange af de aktiviteter, vi er sammen om. Her spiller foreningerne og foreningsfællesskaberne en stor rolle. Naturoplevelser samler, og derfor er det vigtigt, at vi som kommune skaber gode muligheder for, at vi alle kan komme ud og komme rundt, og ikke mindst, at vi har natur nok.

Det giver livskvalitet og øget sundhed, at man som borger i Aarhus Kommune kan komme ud i naturen, og at vi alle har adgang til spændende naturoplevelser både i nærområdet og i den anden ende af byen.



Aarhus Kommunes Børne- og ungepolitik (2015)

I Børne- og ungepolitikken er "Fortællingen om Aarhus" fortalt i et børne- og ungeperspektiv. En del af "Fortællingen om børnenes og de unges Aarhus" handler om byens rum, skove og parker:

"Aarhus skal også være en by, som det falder børnefamilier naturligt at søge til og bosætte sig i. Det betyder, at børnenes, de unges og deres forældres perspektiv skal tænkes ind, ikke bare når det handler om børns sundhed, dagtilbud og skoler, men i alt lige fra udviklingen af byens rum til viften af fritids-, forenings- og kulturtilbud og mulighederne for udfoldelse i vores skove og parker."

aarhus.dk/media/4157/boerne-og-ungepolitikken

3

Ambitionen for oplevelser og ophold i det grønne

Aarhusianerne skal have mulighed for et aktivt liv i det grønne. Aarhusianerne skal have mulighed for ophold, aktiviteter og leg. Vi skal sikre adgang for alle kommunens borgere til natur og grønne områder. Derfor skal der være gode adgangsmuligheder til naturen - og mellem byen og det åbne land. Større projekter og planer inden for de bynære landskaber skal understøtte et aktivt udeliv og mere lighed i sundhed.

Målene for oplevelser og ophold i det grønne

- Endnu flere aarhusianere skal have let adgang til naturen og de grønne områder samt have mulighed for et aktivt liv i det grønne.
- Grønne aktiviteter og friluftsmuligheder skal være placeret spredt i kommunen, og der skal være adgang og tilbud for alle.
- Ved anlæg og udvikling i bynære landskaber skal friluftsliv indtænkes fra start med grønne forbindelser, skov, vand og naturområder.
- I temperaturmålingen af aarhusianernes holdning til, hvad der gør Aarhus til en god by at leve i, skal byens natur og grønne områder vurderes som et af de to vigtigste parametre.



Vores prioriteringer

- Vi udvikler nye sammenhængende områder, der egner sig særligt til friluftslivet, som i projektet "True Skov for Alle".
- Flere steder i det åbne land bringes mere i spil, efterhånden som vi bliver flere aarhusianere, og de helt bynære skove og strande ikke længere kan imødekomme behovet.
- Vi fremmer brugen af de knap så kendte skove og naturområder gennem information og forbedret tilgængelighed under hensyntagen til særligt sårbare lokaliteter.
- Vi inspirerer til udflugter og udeliv i Aarhus med den nye Naturkanon med 10 unikke naturområder.
- Vi fremmer kendskabet til de grønne udflugtssteder, der har faciliteter til natur- og friluftsoplevelser.
- Vi giver plads til gode stiforløb under stort hensyn til naturen.
- Vi sikrer plads til natur og udeliv, så der fortsat er mulighed for at opleve storslåede landskaber og naturkvaliteter både i det åbne land og i byen.
- Vi understøtter friluftslivet og den rekreative anvendelse af naturen.



True skov for Alle – store områder bindes sammen

Naturstyrelsen og Aarhus Kommune ejer arealerne i projektområdet og står sammen i fælles udvikling til gavn for brugerne. Planen for udviklingen i True Skov området er udarbejdet gennem en omfattende borgerinddragelse, og derfor har skoven fået titlen: True Skov for Alle. True Skov er et bynært skovområde, der er seks gange større end Riis Skov. Det er ukendt for langt størstedelen af aarhusianerne. Den værdi, det har for mange mennesker at være aktive, kan vi tilbyde flere, hvis vi indtænker tilgængelighed, faciliteter og rammer i vores nye skovområder tæt på byen. True Skov for Alle kommer til at rumme stillezoner, separate stier, parkering, borde og bænke, opholdssteder, madpakkehuse og toiletfaciliteter. Skovområdet kan også bruges af alle uanset alder, fysisk formåen og livssituation. True Skov-området vil kunne bruges til forskellige borgerrettede rehabiliterings- og forebyggende sundhedstilbud via en mere tværgående indsats med deltagelse fra flere af kommunens forvaltninger.

Naturpleje i samarbejde med borgere

Samarbejdet om naturpleje foregår sammen med mange forskellige aktører, og både professionelle landmænd og byboere foretager naturpleje. Det sker eksempelvis

- langs Aarhus Å på engene ved Brabrand Sø med landmænd med dyrehold
- langs Åbrinken via græsningslaug opstartet af borgere, der er fælles om opkøb af køer til afgræsning
- høslæt af enge ved Brabrand Sø sammen med DN Aarhus Ung.

Alle tiltag øger tydeligt naturtilstanden på arealerne.

SAMMEN OM DET GRØNNE

For at lykkes med de grønne ambitioner skal vi indgå endnu flere samarbejder med lodsejere i det åbne land, virksomheder, interesseorganisationer og aarhusianere. Alle bidrag er vigtige, for at vi får det fælles, grønne og artsrige Aarhus, som vi kan give videre til de næste generationer. Vi har fokus på en rig natur med høj biodiversitet, plads og adgang til naturen - og vi skal være sammen om at indfri ønskerne for at lykkes.

Borgernes idéer i centrum

Flere borgere bidrager allerede til den grønne udvikling igennem grønne fællesskaber på offentlige arealer, gennem træplantning i forskellige lokalsamfund, forbedring af levesteder i vandløb og ved at udvikle deres lokalområde med deres naboer. Aarhus Kommune skal fortsat bakke op og understøtte, når aarhusianerne ønsker at tage skovlen i egen hånd. Medborgerskab er centralt, og der er mange erfaringer at bygge videre på, så man lokalt kan være med til at præge og tage ansvar i sit lokalområde.



Grønne projekter

Samarbejde om grønne projekter sker eksempelvis med en jordejer eller et fællesråd. Grønne projekter understøtter vores mål om mere og bedre natur samt fællesskab og sociale relationer i forhold til at styrke den mentale sundhed. Projekterne kan handle om naturpleje og nye naturarealer samt bedre adgang til naturen. Projekterne giver blandt andet viden om, hvordan vi får mere biodiversitet i skove og enge og giver bedre adgangsmuligheder til naturoplevelser og friluftaktiviteter.

Samarbejde med aktive foreninger

Der er et stort samarbejde med mange aktive foreninger omkring benyttelsen af og adgangen til naturen. Mountainbikere, orienteringsløbere og ryttere bidrager eksempelvis meget konkret og direkte. Der er desuden samarbejde om naturpleje med eksempelvis græsningslaug og landmænd, så biodiversiteten øges.

Lommeparker

Aarhusianerne er gode til selv at spotte de små mellemrum i deres lokalområder, som forholdsvis let kan omdannes til små lommeparker, der skaber stor værdi lokalt. Det gælder ikke kun for de offentligt ejede arealer. Flere grundejerforeninger og boligforeninger stiller også fællesarealer til rådighed for offentligheden, og beboerne lægger tid og energi i at omdanne små græsørkener til levende områder, ofte med spiselig beplantning til glæde for både mennesker og dyr.



Det Grønne Råd

Aarhus Kommune samarbejder med Det Grønne Råd. Rådet er et rådgivende organ inden for naturbeskyttelse og naturforvaltning. Rådets engagement sikrer en bred og kvalificeret dialog og debat om beskyttelsen, benyttelsen samt udviklingen af natur i Aarhus Kommune og bidrager til grøn planlægning og projekter, der fremmer natur og friluftsliv.

Dialog om placering og medfinansiering af træer

Frem mod 2025 vil aarhusianerne, erhvervslivet og øvrige samarbejdspartnere blive inddraget i både placering og medfinansiering af endnu flere træer.

Flere aktører omkring formidling i naturen

Vi samarbejder med etablerede organisationer, institutioner og netværk om at formidle den aarhusianske natur og understøtter samtidig 'hverdagsformidling'. En bevægelse, hvor borgere formidler naturoplevelser til og med hinanden. Denne dagsorden er mange aarhusianere

optagede af. Det giver en anden form for naturoplevelse end den mere klassiske naturvejledning, og derfor oplever vi, at mange nye målgrupper nås ad denne vej. Det gælder eksempelvis børnefamilier og de unge, hvor naturglæden spredes fra ung til ung.

Den nye bevægelse bringer aarhusianerne i spil og understøtter de naturpassionerede borgere, som gerne vil dele deres viden, kendskab til mere skjulte steder og naturoplevelser med andre. Derved kommer der nye, spændende vinkler på, hvad man kan opleve i Aarhus Kommunes grønne områder, og aarhusianerne inspireres til at komme mere ud i naturen og opdage nye steder i Aarhus.

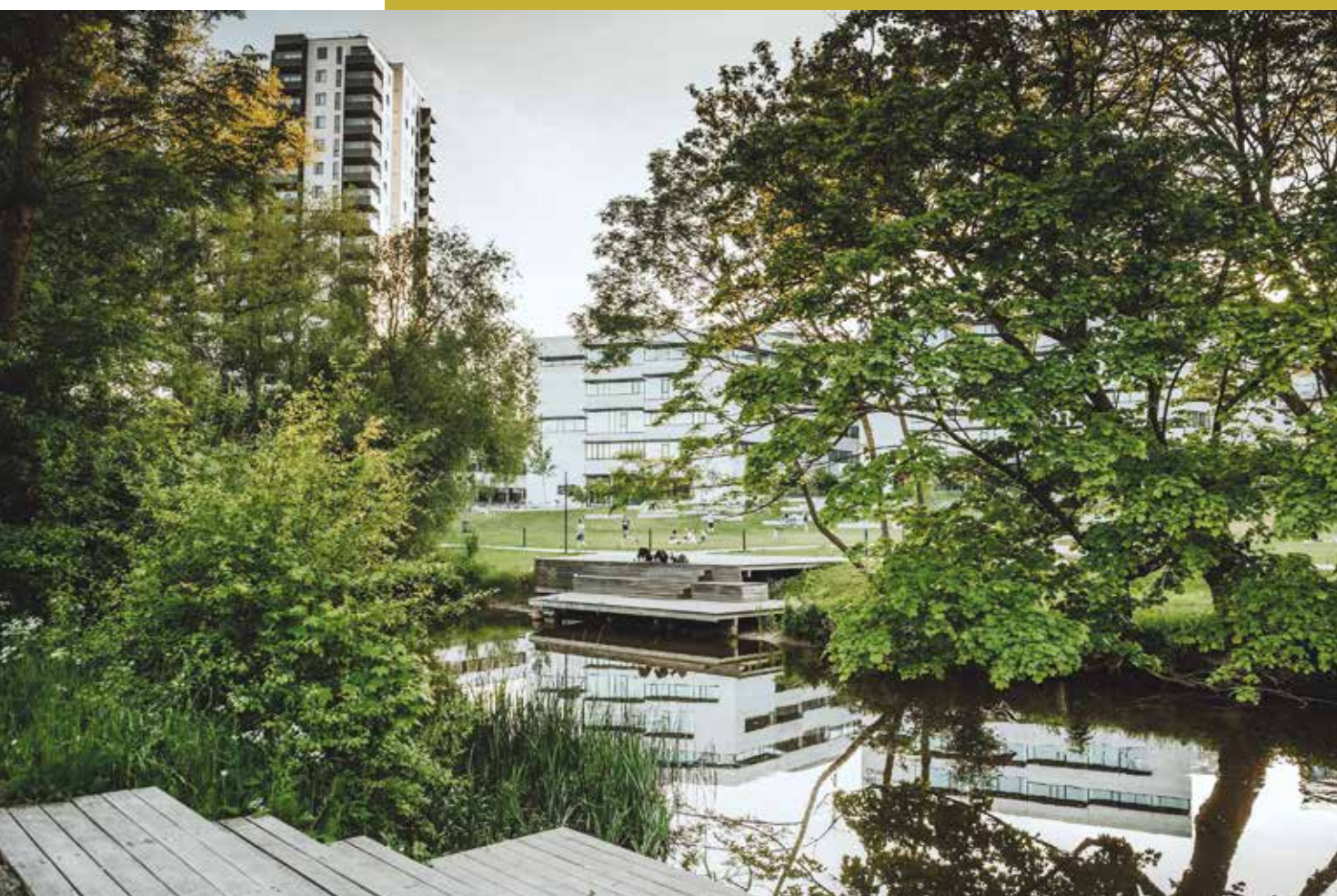
Sammen om mere skov

Byrådet har indgået en samarbejdsaftale med Naturstyrelsen og Aarhus Vand om at plante skov. For at nå i mål skal endnu flere aktører på banen. Kommunen vil derfor arbejde for, at borgere og virksomheder i endnu højere grad kan bidrage til at etablere mere skov. Der er allerede nu samarbejder med private virksomheder og borgere, der indsamler midler til at plante skov. Samtidig arbejder vi med at engagere borgerne, når træerne skal i jorden, så lokalsamfundene får ejerskab og på den måde både bruger og passer på de nye skovområder.



Ambitionen for at være sammen om det grønne

Vi vil styrke og udvide samarbejdet om det grønne med borgere, lodsejere, grønne foreninger og organisationer. Vi vil skabe et grønnere Aarhus sammen. Alle skal føle, at de både kan og må tage del i at skabe et grønnere Aarhus, og at vi alle har et fælles ansvar for, at vi lykkes med et grønnere Aarhus.



Målene for at være sammen om det grønne

- Borgere, lodsejere, foreninger, organisationer og virksomheder skal i endnu højere grad engagere sig i at skabe grønne, biodiverse og rekreative områder i byen og i åbent land.
- Mange forskellige borgergrupper og synspunkter skal bringes i spil i samarbejder om det grønne. Det gælder både børn, unge, ældre og borgere med særlige behov, ligesom det gælder foreninger og organisationer, der dyrker forskellige former for interesser.
- Aarhusianerne skal let kunne dele deres viden om naturen, naturglæden og deres oplevelser med hinanden.

Vores prioriteringer

- Vi er åbne overfor alle typer af samarbejde og inddrager borgere, foreninger og organisationer i natur- og friluftprojekter for at højne samlingskraften omkring naturen og det grønne.
- Vi samarbejder med forskningsinstitutioner som Arkitektskolen Aarhus, Aarhus Universitet, Naturhistorisk Museum Aarhus og deltager i innovative udviklingsprojekter i EU og nationalt regi om naturbaserede løsninger, der fremmer en grøn kommune med mere blåt.
- Vi samarbejder med Det Grønne Råd og andre friluft- og grønne organisationer om mere og bedre natur, mere naturformidling, flere friluftsfaciliteter samt bedre tilgængelighed til naturen for alle.
- Vi inviterer aarhusianerne til at dele deres naturglæde ved af afholde forskellige typer guidede ture og arrangementer i naturen.
- Vi bruger interessen for den spiselige natur til at sætte fokus på blandt andet biodiversitet og beskyttelse af naturen.





TEKNIK OG MILJØ
Aarhus Kommune
Karen Blixens Boulevard 7
8220 Brabrand

